



Bytów

Z wizytą u Bycia

1/G/24

Inauguracja trasy odbyła się podczas XVII Zimowego Rajdu Pomorskiego PTTK "STOLEMY" 12.01.2024r.
Na mapie zaznaczono 28 punktów kontrolnych. Do każdego punktu należy dopasować odpowiedni fragment zdjęcia.
Opisy z informacją krajoznawczą odpowiadają numeracji punktów. Odpowiedzią jest litera wybranego zdjęcia.

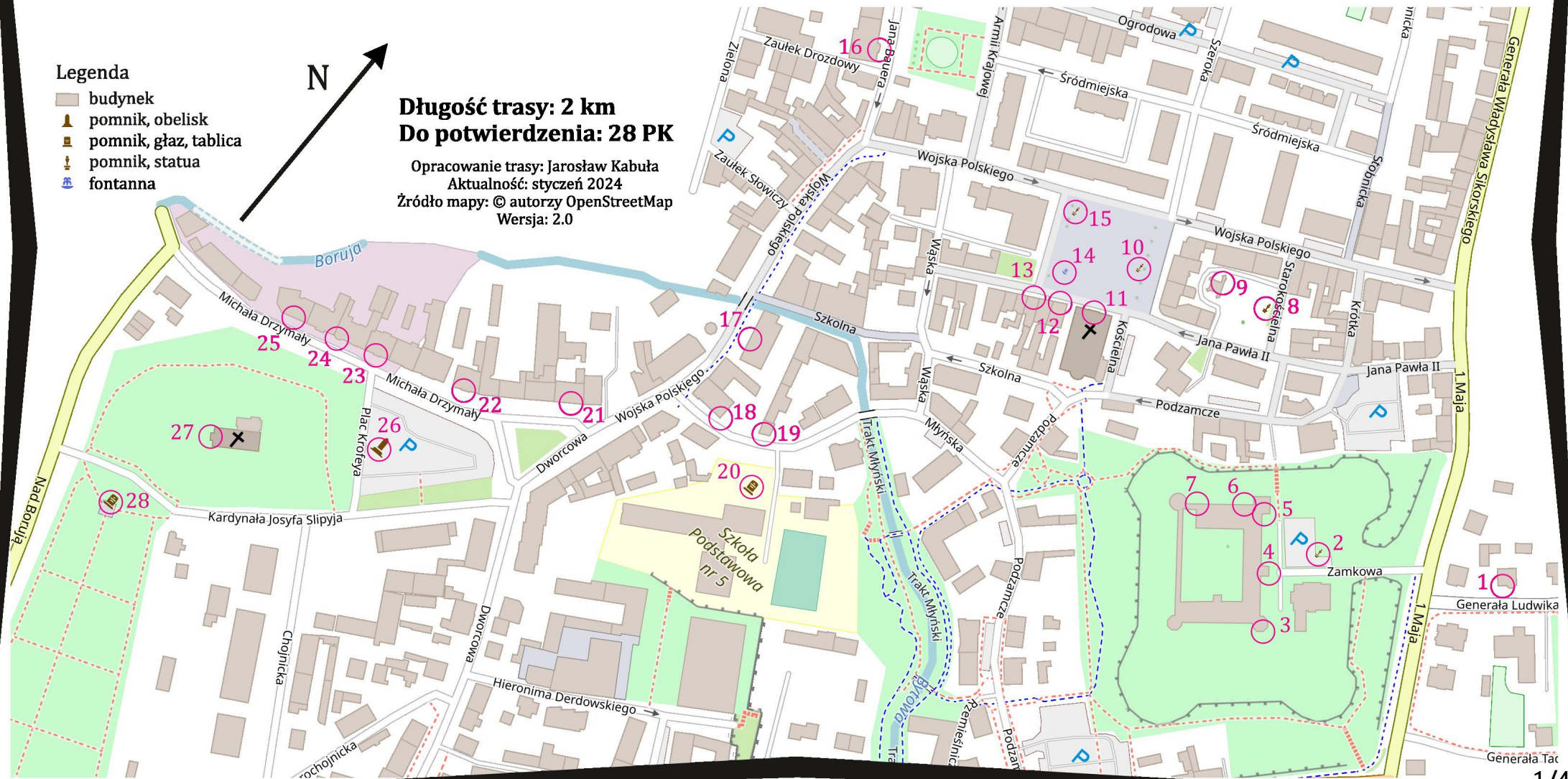
Legenda

- budynek
- pomnik, obelisk
- pomnik, głaz, tablica
- pomnik, statua
- fontanna



Długość trasy: 2 km
Do potwierdzenia: 28 PK

Opracowanie trasy: Jarosław Kabuła
Aktualność: styczeń 2024
Źródło mapy: © autorzy OpenStreetMap
Wersja: 2.0

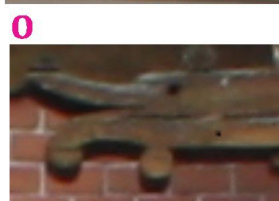
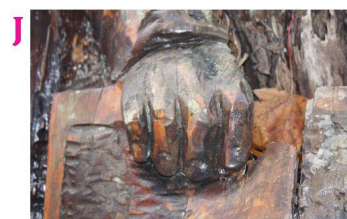
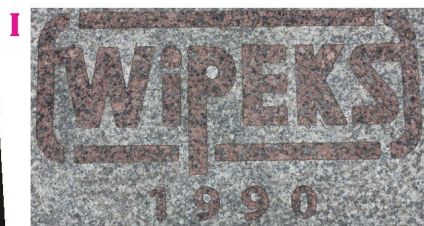
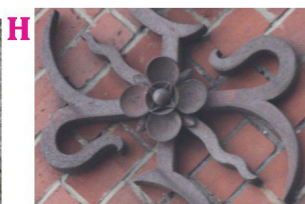




Bytów

Z wizytą u Bycia

1/G/24





Bytów

Z wizytą u Bycia

1/G/24

Pytania

PK	Informacja krajoznawcza (www.bytow.com.pl)	ODP
1	ul. Generała Mierosławskiego 1 – tablica pamiątkowa. Profesor Edmund Wnuk-Lipiński socjolog, nauczyciel akademicki, pisarz fantastyki naukowej, bytowanin, Kaszuba. Autor książki: „Świąty równoległe. Autobiografia subiektywna w sensie ścisłym”, „Rozpad połowiczny” czy „Wir pamięci”.	
2	Zamek krzyżacki z przełomu XIV i XV wieku (1398 - 1405), zbudowany na planie prostokąta. Posiada trzy baszty okrągłe (Młyńska, Różana i Polna) oraz czworoboczną wieżę Prochową (zniszczona w czasie wojen szwedzkich i odbudowana dopiero w okresie międzywojennym). Główny i najstarszy gotycki budynek, tzw. Dom Zakonny (obecnie muzeum) znajduje się w północno zachodniej części zamku. W latach 1560-1570 książęta pomorscy przeprowadzili gruntowną przebudowę bytowskiej warowni. Powstał wówczas Dom Książęcy (obecnie hotel i restauracja) i Kancelaria Książęca (obecnie nie istniejąca). Swoją wygląd zmieniła także wieża bramna. W 1623 roku wybudowano Dom Wdów (obecnie biblioteka). Zamek w okresie swej świetności pełnił rolę strażnicy granicznej, siedziby administracji krzyżackiej oraz zajazdu dla rycerstwa zachodnioeuropejskiego podążającego do stolicy państwa krzyżackiego - Malborka. Po przebudowie w XVI i XVII w. zamek pełnił funkcję letniej rezydencji Gryfitów. Po 1930 r. niemieckie władze państwowe przeznaczyły zamek na ośrodek szkoleniowy i schronisko dla młodzieży. Pod koniec lat 60-tych przystąpiono do programu odbudowy zamku bytowskiego, który odzyskał swoją świetność.	
3		
4		
5		
6		
7		
8		W 2001 roku przystąpiono do badań archeologiczno-architektonicznych. Odkryto dwie krypty grobowe z pochówkami: krypta ze ścianami kamiennymi, przykryta ceglanym sklepieniem, w centralnym miejscu prezbiterium oraz krypta ze ścianami ceglanymi, zlokalizowana po północnej stronie. W rocznicę lokalizacji miasta, 12 lipca 2002 roku, odsłonięto kamienną tablicę upamiętniającą dawnych mieszkańców Bytowa. Tablicą przykryto istniejącą, historyczną kryptę grobową, w której złożono szczątki odsłonięte podczas badań archeologicznych. 18 października 2008 roku na terenie dawnego kościoła odsłonięto pomnik Jana Pawła II, ufundowany z datków bytowan, dzieło Mariana Koniecznego z Krakowa.
9	Gotycka wieża kościoła pw. św. Katarzyny z I połowy XIV wieku. Pierwotnie kościół posiadał dwie nawy (nawa główna i północna), dopiero w późniejszym okresie dobudowano nawę południową. Pierwsza budowla była bez wieży. W ciągu wieków wielokrotnie niszczone i odbudowywane. Po zniszczeniach wojny północnej, odbudowany i wyświęcony w 1716 roku jako świątynia jednonawowa z wieżą. W marcu 1945 roku kościół uległ całkowitemu zniszczeniu. W 1964 roku wieżę zrekonstruowano, a mury nawy kościoła rozebrano.	
10	Roman Felskowski urodził się 9 lutego 1931 roku w Lubieszynie w powiecie kościerskim. Po ukończeniu Państwowej Wyższej Szkoły Pedagogicznej w Gdańsku, w 1953 roku rozpoczął pracę w Liceum Ogólnokształcącym w Bytowie. Przez wiele lat nauczał matematyki. W latach 1981-1991 pełnił funkcję wicedyrektora, a później do 1995 roku dyrektora bytowskiego ogólniaka. Tablicę upamiętniającą odsłonięto na rynku 27 kwietnia 2018 r.	
11	Eklektyczny kościół z lat 1847-1854, zbudowany wg projektu Friedricha August Stülera, na wzór kościoła św. Mateusza w Berlinie. Do 1945 roku funkcjonował jako ewangelicki, pw. św. Elżbiety, po II wojnie światowej, z braku swojego, przejęli go katolicy i od tej pory zmieniono nazwę na św. Katarzyny. Na uwagę zasługują organy z 1854 r. oraz dwa dzwony z lat 1820-1821, pochodzące z fundacji króla Fryderyka Wilhelma III.	
12	Zespół kamienic mieszczańskich z końca XVIII wieku jest reliktem najstarszej architektury miejskiej. Zespół tworzą trzy kamieniczki położone w południowej pierzei rynku miasta lokacyjnego, przy ulicy Jana Pawła II pod numerami 10, 12, 14. Najciekawsza architektonicznie jest dwukondygnacyjna kamieniczka pod numerem 10 z trzysiosową elewacją frontową zamkniętą szczytem w kształcie wolego oka. Dwie niemal bliźniacze sąsiednie, trzykondygnacyjne kamienice zamknięte dwuspadowymi dachami przebudowano w XIX w.	
13		
14	Na podstawie planu architekta Krzysztofa Bogusławskiego spółka Termag z Rydzyna, konsorcjum Pol-Dróg i lokalne firmy wybudowały fontannę, odebraną 30 września 2011 r.	
15	Pomnik Chrystusa stanął na bytowskim rynku z inicjatywy Zrzeszenia Kaszubsko-Pomorskiego. - w 2000 roku. Postawiono go z datków, na które składała się większość mieszkańców miasta.	
16	Budynek banku przy ul. Bauera 3 powstał najprawdopodobniej w latach 1890-1900. Budynek dwukondygnacyjny zbudowany na planie nieregularnego prostokąta z pełnej cegły ceramicznej. Budynek modernizowany w latach 1992-1994.	
17	Klasykistyczny budynek Poczty Konnej z przełomu XVIII/XIX wieku. W elewacji frontowej główny wjazd na podwórze ujęty w tokańskie kolumny podtrzymujące klasycyzujący trójkątny tympanon. Budynek wielokrotnie przebudowywany w XIX i XX wieku. W miejscu tym poza obrębem lokacyjnego miasta mieścił się niegdyś zajazd.	
18	Pomnik poświęcony bytowskim Żydom w 75. rocznicę zniszczenia miejscowej synagogi. Autorem projektu pomnika jest Krzysztof Bogusławski. Przy pomniku stojącym w miejscu spalonej przez hitlerowców synagogi wmurowano pamiątkową tablicę.	



Bytów

Z wizytą u Bycia

1/G/24

19	Bycio Herbu Kasztan to oficjalna maskotka gminy Bytów, we wdzięku rycerza z napisem "Bytów miasto na Kaszubach" na piersi, trzymająca w ręku tarczę, na której widnieje liść kasztana nawiązujący do wzgórza zamkowego. Imię Bycio nawiązuje do założyciela miasta, którym był człowiek o imieniu Byt. Autorką maskotki jest Aleksandra Gliszczyńska.	
20	Obelisk ku czci wszystkich walczących o polskość Bytowskich Kaszub, odsłonięty z inicjatywy Zrzeszenia Kaszubsko-Pomorskiego, w 1996 roku.	
21	ul. Michała Drzymały 4 – tablica pamiątkowa. Jan Strelau urodził się w 30 maja 1931 roku w Wolnym Mieście Gdańsk. Dzieciństwo i młodość spędził w Tczewie. W 1947 rozpoczął naukę w szkole średniej w Bytowie. Był harcerzem i instruktorem harcerskim. Studiował psychologię na Uniwersytecie Warszawskim. Badania dotyczące różnic indywidualnych i temperamentu jego autorstwa w dużej mierze wpłynęły na postrzeganie człowieka i jego rozwój. Był także kierownikiem pierwszej w Polsce Katedry Psychologii Różnic Indywidualnych. Polski naukowiec zmarł 4 sierpnia 2020 r. w wieku 89 lat. Tablicę odsłonięto 30 maja 2022 r.	
22	Zespół kamienic wielorodzinnych w zabudowie zwartej powstałych w większości u schyłku XIX wieku przy ul. Drzymały 12-24. Składa się z 7 budynków o charakterze kamienicowym z przelotowymi sieniami. Dwa i trzykondygnacyjne budowle posiadają duże walory architektoniczne i zabytkowe. Eklektyczne w typie kamienice posiadają bogate zdobienia i detale o formach neogotyckich, neobarokowych, empirycznych i secesyjnych.	
23		
24		
25		
26	Pomnik Światowida został zbudowany w latach 1960-1961 - dar bytowskich rzemieślników. Światowid (Świętowit) to jedno z głównych pogańskich bóstw. Pan niebios, lasu, słońca, urodzaju, ognia. Na bytowskim monumencie znajduje się napis: „Byliśmy, Jesteśmy, Będziemy”.	
27	Kościół pw. św. Jerzego z lat 1675-1685, dawna świątynia ewangelicka, zbudowany systemem ryglowym, obecnie cerkiew bizantyjsko-ukraińska. Pierwotny kościół pw. św. Jerzego zbudowany został prawdopodobnie w drugiej połowie XV w., spłonął w 1629 roku.	
28	Już w 1490 roku na wzniesieniu znajdowała się katolicka kaplica cmentarna, której fundatorką była Gertruda Blome. Najstarszą częścią nekropolii przykościelnej był zachodni stok wzgórza, który zajmował cmentarz należący do parafii katolickiej. Pozostały obszar przykościelny zagospodarowali ewangelicy. Cmentarz powiększono w pierwszej połowie XIX w. o teren przy dzisiejszej ulicy Nad Borują. Po II wojnie światowej, po opuszczeniu kościoła przez gminę ewangelicką, cmentarz ulegał stopniowej dewastacji. W latach 80. XX wieku teren pocmentarny z dawnym drzewostanem zaadaptowany został na park. 5 października 2018 r. odsłonięto lapidarium. Dodatkowym elementem usytuowanym na terenie wzgórza cerkiewnego jest figurka św. Jerzego. Autorem figurki jest plastyk Grzegorz Łagowski z Wrocławia. Odsłonięcie figurki odbyło się 30 kwietnia 2019 r.	

Odpowiedzi należy przesłać za pomocą formularza na stronie trino.pttk.pl.

Zgodnie z Rozporządzeniem Parlamentu Europejskiego i Rady UE 2016/67 z dnia 27.04.2016 r. w sprawie ochrony osób fizycznych w związku z przetwarzaniem danych osobowych i w sprawie swobodnego przepływu takich danych oraz uchylenia dyrektywy 95/46/WE (ogólne rozporządzenie o ochronie danych, tzw. RODO), przesyłając odpowiedzi wyraża zgodę na publikację na liście osób na stronie internetowej trino.pttk.pl



trino.pttk.pl